

CO2 Footprint Rapportage 2022

1. Introductie

Collé Rental & Sales kiest er bewust voor om haar CO2 footprint te laten beoordelen in het kader van duurzaam ondernemen. Duurzaamheid kijkt naar de huidige behoefte die de mensen op de aarde hebben en hoe dit in de toekomst ontwikkeld kan worden zonder dat de mensen, het milieu of de economie in gevaar komen.

Doel van dit document is om aan te geven waarom Collé kiest voor het uitbrengen van een CO2 footprint verificatie, voor welke entiteiten dit geldt en de manier waarop we onze jaarlijkse CO2 footprint cijfers presenteren. Daarnaast is het een gedetailleerd document waarin wordt aangegeven en uitgelegd wat de directe- en indirecte emissies (ook wel 'uitstoot') zijn en aangeeft wat de basis is waarop dit is opgesteld.

2. Achtergrond / aanleiding

Wij willen onze CO2 reductie substantieel vergroten door de CO2 te reduceren binnen de bedrijfsvoering, in projecten en in de keten. In de praktijk zal dit tevens leiden tot een structurele energie- en kostenbesparing. De CO2 doelstellingen maken integraal deel uit van ons energie management systeem dat wij in het kader van de MVO prestatieladder hanteren.

Jaarlijks worden de uitkomsten uit de scopes per categorie afgezet tegen het voorgaande jaar en worden de tendenties geanalyseerd. De uitkomsten uit deze analyse worden vertaald in tactische en operationele acties. Deze acties worden geïntegreerd in de processen binnen de organisatie om zo een trigger te vormen om de MVO doelstellingen te bereiken.

3. Criteria gehanteerd voor het opstellen van de CO2 footprint

Collé Rental & Sales stelt haar eigen CO2 footprint op, de criteria die daarbij zijn gehanteerd staan in dit document en zijn mede gebaseerd op de richtlijnen van het Greenhouse Gas protocol (GHG-protocol) en de CO2-prestatieladder. Hierna wordt verder ingegaan op de scope, de grenzen van de organisatie en de operationele grenzen ten aanzien van de CO2 footprint.

Scope

De volgende activiteiten van Collé Rental & Sales (handelsnaam Collé bedrijven) zijn in de scope van de CO2 footprint: De verkoop, verhuur, onderhoud, (de)montage, bemand ver-

huren van machines en facilitaire units al dan niet projectmatig ingezet en het geven van training, opleiding en voorlichting. De volgende entiteiten maken deel uit van de CO2 footprint verificatie van Collé Rental & Sales, waarbij de Nederlandse activiteiten zijn meegenomen:

- Collé Kleibergweg BV; Kvk 14107466
- Collé Sittard Machinehandel BV; Kvk 14039434
- Collé Sittard Verhuur BV; Kvk 14053436
- Collé Rental & Sales Projekt BV; Kvk 14104401
- Collé Safety & Training BV; Kvk 14093571

De scope boundaries zijn bepaald obv "Operational Control Approach" van het GHG protocol. Daaruit volgend vallen de leased assets in scope 3.

In de rapportage worden enkel scope 1 en 2 meegenomen. Deze omvatten enerzijds de directe emissies veroorzaakt door de eigen organisatie en anderzijds de indirecte emissies die ontstaan door opwekking van elektriciteit en zakelijke reizen.

Scope 3 wordt in de rapportage buiten beschouwing gelaten. Deze scope omvat de indirecte emissies, veroorzaakt door bedrijfsactiviteiten van een andere organisatie. Binnen de scope 3 emissies zorgt de diesel gebruikt door klanten naar onze inschatting voor veruit de grootste emissie. Andere voorbeelden zijn: productie van machines en vracht- en personenauto's, kantoormiddelen (ICT, servers, hardware en kopieerapparaten), realisatie en onderhoud van gebouwen, kantoormiddelen, groenvoorzieningen, vermeden uitstoot door bv vermeden afval. Gezien de aard van deze activiteiten is de informatie die nodig is om de emissies vast te stellen vooralsnog niet beschikbaar en kan de uitstoot nog onvoldoende betrouwbaar worden vastgesteld.

Met deze uitgangspunten hebben wij een beperkte mate van zekerheid verkregen over de scope 1 en 2 emissies. Het Assurance-rapport van de onafhankelijke accountant is opgenomen in de bijlage (pagina 39).



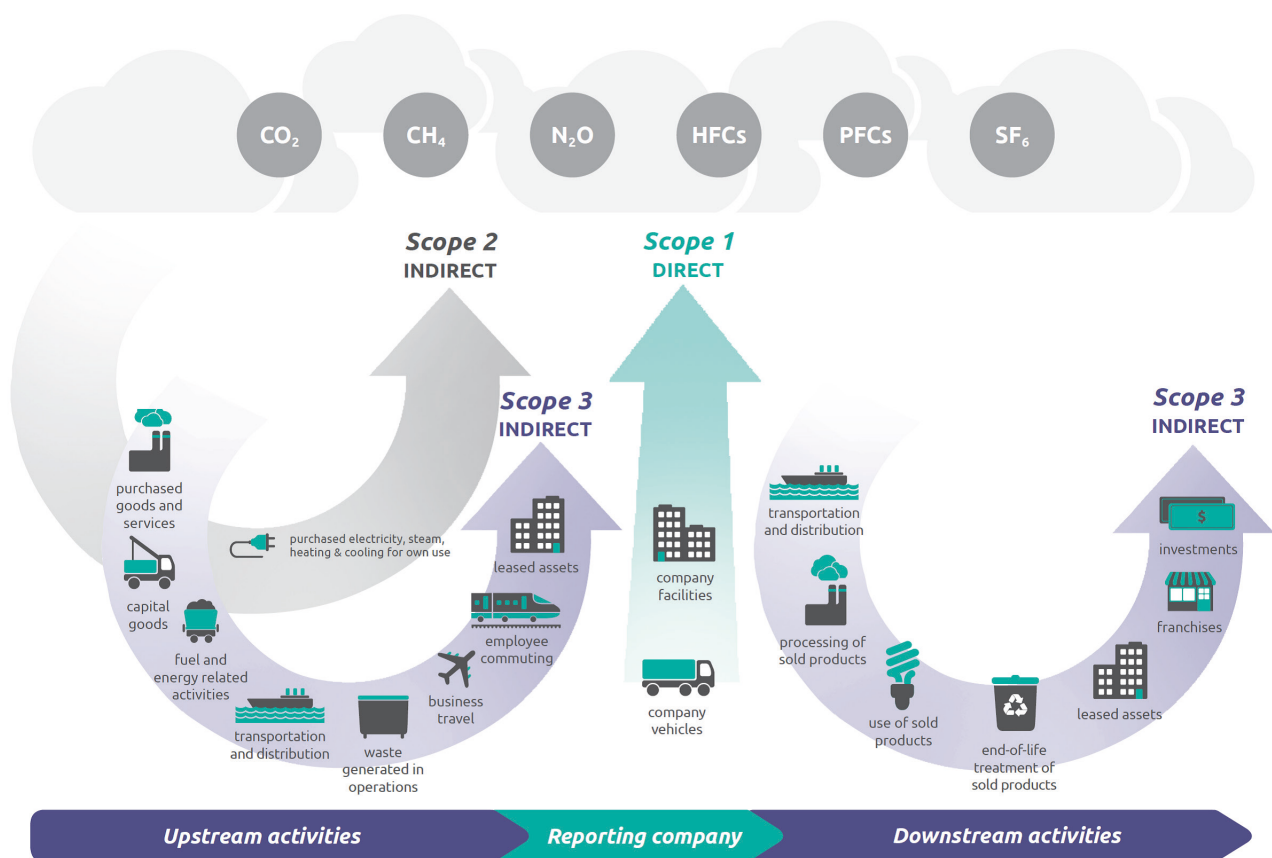
Grenzen van de organisatie ten aanzien van de CO2 footprint

Teneinde de CO2 footprint te kunnen bepalen zijn de organisatiegrenzen ten aanzien van de CO2 footprint verduidelijkt. Het uitgangspunt hierbij zijn de activiteiten van de operationele bedrijven in Nederland vallend onder Collé Sittard Beheer BV (handelsnaam: Collé Rental & Sales; Kvk nr. 14072012) mee te nemen in de CO2 footprint. Collé Sittard Beheer is de hoogste entiteit binnen de organisatie. Alle Nederlandse onderdelen en vestigingen vallen binnen de CO2 footprint en de emissies van scope 1 en 2 van de activiteiten worden

meegenomen in de CO2 footprint. Deze entiteiten komen zowel in Sittard, Eindhoven, Rotterdam, Utrecht, Groningen en Eemshaven voor.

Operationele grenzen ten aanzien van de CO2 footprint

Om de scope te bepalen is gebruik gemaakt van de scope-indeling van het GHG-Protocol. De analyse is daarbij uitgevoerd zoals deze ook gelden voor de CO2-prestatieladder zoals hieronder afgebeeld:



Scope 1: directe emissies veroorzaakt door de eigen organisatie

<i>Emissie</i>	<i>Veroorzaker</i>	<i>Meetmethode</i>
Uitstoot vrachtauto's	Verbruik diesel, AdBlue en GTL (verbrandingsmotor)	Metten brandstofverbruik brandstofrapportages
Uitstoot personenauto's (zakelijk)	Verbruik diesel, benzine, AdBlue (verbrandingsmotor)	Metten brandstofverbruik brandstofrapportages
Uitstoot servicebussen	Verbruik diesel, AdBlue en GTL (verbrandingsmotor)	Metten brandstofverbruik brandstofrapportages
Uitstoot verwarmingsinstallaties	Verbruik gas door verbranding in verwarmingsinstallaties	Metten gasverbruik ; meters en rapportages energieleveranciers
Ingehuurd transport	Kostprijs externe vervoerders	Gebaseerd op schattingen (bepaald door TLN)
CO2 equivalent koudemiddelen	Bijvullen koudemiddelen voor o.m. airco's	Metten bijvullen; rapportage leverancier

Scope 2: Indirecte emissies die ontstaan door opwekking van elektriciteit en zakelijke reizen.

<i>Emissie</i>	<i>Veroorzaker</i>	<i>Meetmethode</i>
Uitstoot elektriciteitscentrales	Opwekken elektriciteit	Metten elektraverbruik: meters en rapportages energieleveranciers
Uitstoot privé personenauto's zakelijk gebruik	Verbruik diesel, benzine, LPG (verbrandingsmotor)	KM declaraties
Uitstoot vliegtuig	Verbruik kerosine	Rapportage inkoop vliegereizen

Bovenstaande emissies worden meegenomen in de footprint omdat Collé Rental & Sales daar invloed op kan uitoefenen en verbetermaatregelen kan doorvoeren. Alle scope 1 en 2 emissies van materiële omvang zijn in de CO2 footprint opgenomen. De gegevens die gebruikt worden, zijn representatief en komen voort uit de genoemde bronnen en/of het ERP pakket. De gegevens zijn tot stand gekomen door middel van betrouwbare meetmiddelen: leveranciersdata en tankinstallaties.

Gehanteerde emissiefactoren

Om te komen tot een betrouwbare CO2 uitstoot zijn representatieve normen en conversiefactoren gebruikt. De emissiefactoren zijn geraadpleegd via <http://co2emissiefactoren.nl>. In principe wordt een Market-based approach gebruikt, waar windenergie in wordt gekocht (milieukeur van SMK) wordt een emissiefactor van 0 gehanteerd. Indien de juiste conversiefactor niet voorhanden is of wanneer er twijfel ontstaat tussen 2 waarden, wordt de meest conservatieve waarde genomen.

4. CO2 footprint 2022

Market based

	Totaal g CO2	Ton CO2
Totaal scope 1	6.180.444.429	6.180
Totaal scope 2	25.106.233	25
Totaal	6.205.550.662	6.205,55

Scope 1		
Personenvervoer personenauto	612.417.099	612,42
Personenvervoer servicebussen	407.533.263	407,53
Goederenvervoer	4.704.698.606	4.704,70
Overige energiedragers voor andere doeleinden dan vervoer	394.600.734	394,60
Ingehuurd transport	61.194.727	61,19
	6.180.444.429	6.180

Scope 2		
Personenvervoer (zakelijk vliegtuig/privé auto)	18.088.849	18,09
Inkoop elektriciteit	7.017.384	7,02
	25.106.233	25,11

Market based

- Scope 1 35,62 Gram/euro omzet
- Scope 2 0,14 Gram/euro omzet

Location based

	Totaal g CO2	Ton CO2
Totaal scope 1	6.180.444.429	6.180
Totaal scope 2	835.529.953	836
Totaal	7.015.974.382	7.015,97

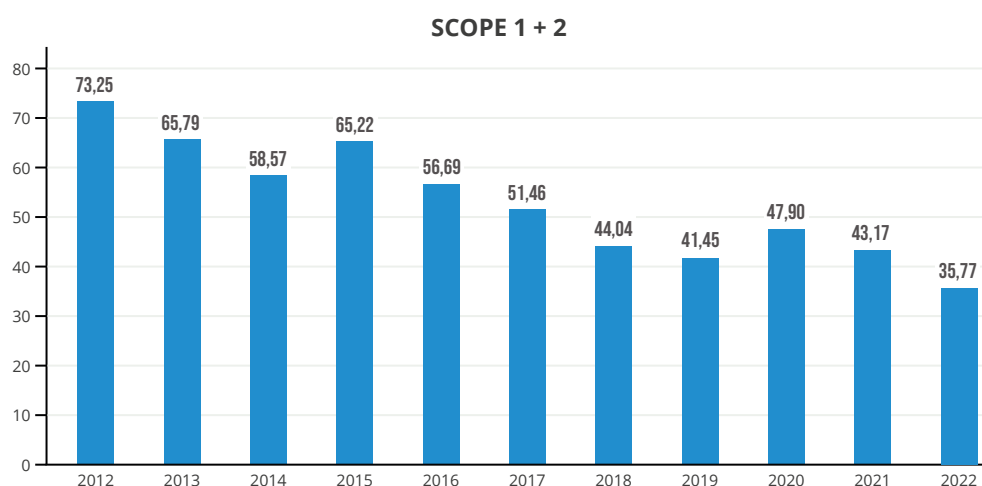
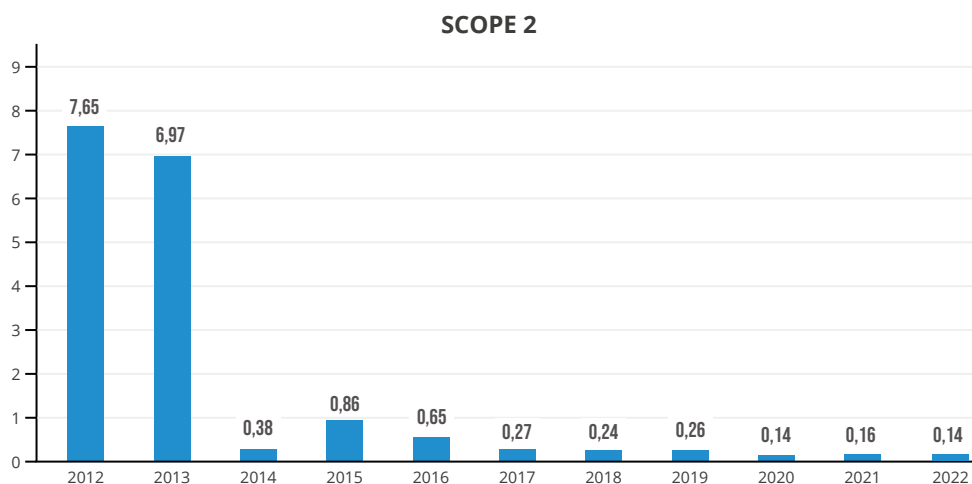
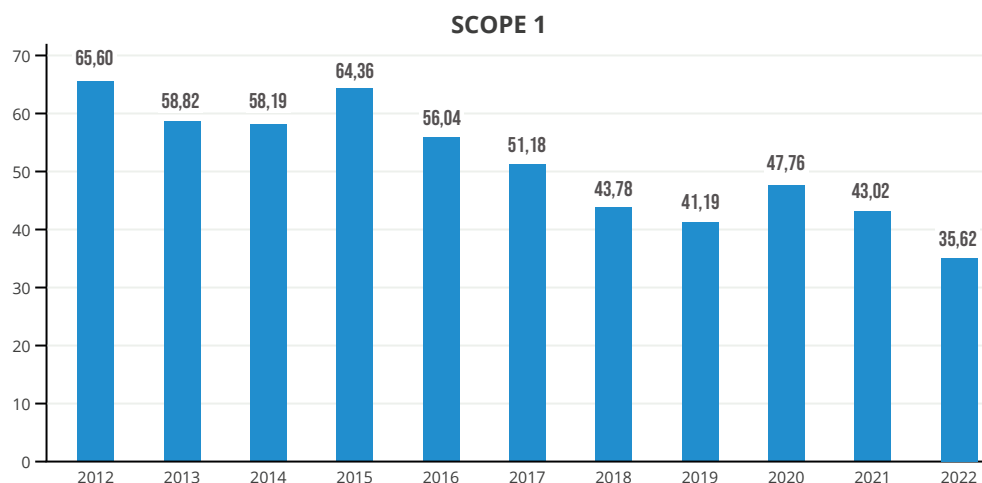
Scope 1		
Personenvervoer personenauto	612.417.099	612,42
Personenvervoer servicebussen	407.533.263	407,53
Goederenvervoer	4.704.698.606	4.704,70
Overige energiedragers voor andere doeleinden dan vervoer	394.600.734	394,60
Ingehuurd transport	61.194.727	61,19
	6.180.444.429	6.180

Scope 2		
Personenvervoer (zakelijk vliegtuig/privé auto)	18.088.849	18,09
Inkoop elektriciteit	817.441.104	817,44
	835.529.953	835,53

Location based

- Scope 1 35,62 Gram/euro omzet
- Scope 2 4,82 Gram/euro omzet

Verloop 2013 - 2022



De rapportage van het verloop heeft tot doel om een inzicht te geven in de stappen welke Collé de afgelopen jaren heeft gezet. In het kader van de Assurance opdracht 2022 is dit verloop buiten beschouwing gelaten, daar de beoordeling niet toeziet op de beoordeling van data van voorgaand jaar.

De relatieve CO2 emissie van 2022 t.o.v. 2012 is gedaald van 73,25 gram/EUR omzet naar 35,77 gram/ EUR omzet. De daling is het resultaat van bewustwording van de uitstoot binnen Collé. Bovenstaande grafieken laten zien dat we de voorbije 10 jaar een structurele reductie van de relatieve CO2 emissie hebben verwezenlijkt en op deze wijze onze doelstelling vorm geven. In 2020 is de relatieve CO2 uitstoot t.o.v. 2019 gestegen van 41,45 gram/ EUR omzet naar 47,90 gram/ EUR omzet. De oorzaak hiervan is een teruglopende omzet in 2020 door gevolg van Covid-19.

ASSURANCE-RAPPORT VAN DE ONAFHANKELIJKE ACCOUNTANT

Aan: de aandeelhouders en de raad van commissarissen van HFC Holding B.V.

Onze conclusie

Wij hebben de CO2-footprintrapportage 2022 van HFC Holding B.V. te Sittard onderzocht.

Op basis van de uitgevoerde werkzaamheden en de verkregen assurance-informatie hebben wij geen reden om te veronderstellen dat de CO2-footprintrapportage 2022 van HFC Holding B.V. niet, in alle van materieel belang zijnde aspecten, is opgesteld in overeenstemming met de van toepassing zijnde criteria.

Het onderzoeksobject betreft de CO2-footprintrapportage 2022. De CO2-footprintrapportage 2022 omvat scope 1 en 2 emissies door verkoop, verhuur, onderhoud, (de)montage, bemand verhuren van machines en facilitaire units al dan niet projectmatig ingezet en het geven van training, opleiding en voorlichting over boekjaar 2022. De volgende entiteiten maken deel uit van deze CO2-footprintrapportage 2022 van HFC Holding B.V.:

Collé Kleibergweg B.V.; KvK 14107466
 Collé Sittard Machinehandel B.V.; KvK 14039434
 Collé Sittard Verhuur B.V.; KvK 14053436
 Collé Rental & Sales Projekt B.V.; KvK14104401
 Collé Safety & Training B.V.; kvK 14093571

Alle andere informatie in de CO2-footprintrapportage 2022, en de data van voorgaande jaren, is geen onderdeel van onze opdracht. Daarom rapporteren en concluderen wij niet over deze andere informatie.

Basis voor onze conclusie

Wij hebben ons onderzoek uitgevoerd volgens Nederlands recht, waaronder de Nederlandse Standaard 3410 'Assurance-opdrachten betreffende emissieverslagen'. Deze opdracht is gericht op het verkrijgen van een beperkte mate van zekerheid. Onze verantwoordelijkheden op grond hiervan zijn beschreven in de sectie 'Onze verantwoordelijkheden voor het onderzoek over de CO2-footprintrapportage 2022'.

Wij zijn onafhankelijk van HFC Holding B.V. zoals vereist in de 'Verordening inzake de onafhankelijkheid van accountants bij assurance-opdrachten' (ViO) en andere relevante onafhankelijkheidsregels in Nederland. Daarnaast hebben wij voldaan aan de Verordening gedrags- en beroepsregels accountants (VGBA).

Wij vinden dat de door ons verkregen assurance-informatie voldoende en geschikt is als basis voor onze conclusie.

Rapportage criteria

De CO2-footprintrapportage 2022 dient gelezen en begrepen te worden samen met de rapportagecriteria. De gehanteerde rapportagecriteria voor het opstellen van de CO2-footprintrapportage 2022 zijn de door HFC Holding B.V. vastgestelde criteria zoals opgenomen in de CO2-footprintrapportage 2022 van HFC Holding B.V. Het ontbreken van gevestigde praktijken ter beoordeling en meting van CO2-informatie biedt de mogelijkheid verscheidene, acceptabele meettechnieken toe te passen. Hierdoor kan de vergelijkbaarheid tussen entiteiten onderling en in de tijd beïnvloed worden. De kwantificering van broeikasgassen is onderworpen aan inherente onzekerheid. Deze onzekerheid is een significant kenmerk van alle emissieverslagen. De van toepassing zijnde criteria vereisen dat emissies worden berekend door een emissiefactor toe te passen op het verbruik.

De voorgeschreven emissiefactor is gebaseerd op veronderstellingen en modellen die mogelijk niet in alle omstandigheden betrouwbaar zijn, de veronderstellingen en de modellen zijn echter gebaseerd op openbare bronnen en op adequate wijze toegelicht. De informatie in het emissieverslag is onderworpen aan deze assurance-opdracht.

Verantwoordelijkheden van de directie voor de CO2-footprintrapportage 2022

De directie is verantwoordelijk voor het opstellen van de CO2-footprintrapportage 2022 in overeenstemming met de van toepassing zijnde criteria. De directie is ook verantwoordelijk voor een zodanige interne beheersing die de directie noodzakelijk acht om het opstellen, meten of evalueren van de CO2-footprintrapportage 2022 mogelijk te maken zonder afwijkingen van materieel belang als gevolg van fouten of fraude.

Onze verantwoordelijkheden voor het onderzoek over de CO2-footprintrapportage 2022

Onze verantwoordelijkheid is het zodanig plannen en uitvoeren van ons onderzoek dat wij daarmee voldoende en geschikte assurance-informatie verkrijgen voor de door ons af te geven conclusie.

De in dat kader uitgevoerde werkzaamheden zijn verschillend van aard en timing, alsmede geringer in omvang dan voor assurance-opdrachten gericht op het verkrijgen van een redelijke mate van zekerheid. De mate van zekerheid die wordt verkregen bij assurance-opdrachten gericht op het verkrijgen van een beperkte mate van zekerheid is daarom ook aanzienlijk lager dan de zekerheid die wordt verkregen bij assurance-opdrachten gericht op het verkrijgen van een redelijke mate van zekerheid.

Afwijkingen kunnen ontstaan als gevolg van fraude of fouten. Afwijkingen zijn materieel indien redelijkerwijs kan worden verwacht dat deze, afzonderlijk of gezamenlijk, van invloed kunnen zijn op de beslissingen die gebruikers op basis van de CO2-footprintrapportage nemen. De materialiteit beïnvloedt de aard, timing en omvang van onze werkzaamheden en de evaluatie van het effect van onderkende afwijkingen op onze conclusie.

Werkzaamheden

De uitgevoerde werkzaamheden voor ons onderzoek bestonden uit:

Het identificeren van gebieden in de CO2-footprintrapportage waar waarschijnlijk een afwijking van materieel belang als gevolg van fouten of fraude zich zal voordoen, het bepalen en uitvoeren van assurance werkzaamheden om in te spelen op deze gebieden en het verkrijgen van assurance-informatie die voldoende en geschikt is als basis voor onze conclusie;

Het in overweging nemen van de interne beheersing die relevant waren voor het onderzoek met als doel assurance- werkzaamheden te selecteren die passend zijn in de omstandigheden. Deze overweging heeft niet als doel om een conclusie uit te spreken over de effectiviteit van de interne beheersing van de entiteit; Het lezen en begrijpen van de CO2-footprintrapportage in de context van de verslaggevingscriteria, zoals opgenomen in paragraaf 3 "Criteria gehanteerd voor het opstellen van de CO2 footprint" in de CO2- footprintrapportage 2022 op pagina 1.

Het toetsen van de CO2-footprintrapportage aan het GHG-protocol en overige relevante standaarden. De toetsing is uitgevoerd aan de hand van Controle en Overige Standaarden (COS) 3410 met een conclusie die een beperkte mate van zekerheid geeft.

Het toetsen van de gehanteerde emissiefactoren in de CO2-footprintrapportage.

Het evalueren van de presentatie, structuur en inhoud van CO2-footprintrapportage 2022.

Het evalueren van de consistentie van de CO2-footprintrapportage 2022 met de informatie in de rapportage buiten de scope van onze assurance-opdracht.

Valkenburg, 25 oktober 2023

HLB Witlox Van den Boomen Audit N.V.

drs. P.J.C.H.M. Meyers RA